



MINISTÈRE  
DE LA TRANSITION  
ÉCOLOGIQUE

*Liberté  
Égalité  
Fraternité*



**LES ÉNERGIES CITOYENNES**

**Territoires, à vos projets !**

# UNE ÉNERGIE RENOUVELABLE PRODUITE PAR ET POUR LES CITOYENS

## UN PROJET CITOYEN D'ÉNERGIE RENOUVELABLE, C'EST :

**un projet de production d'énergie renouvelable**  
– éolien, solaire, méthanisation, bois-énergie,  
hydroélectricité et géothermie – financé  
collectivement et maîtrisé par les citoyens et,  
le plus souvent, les collectivités locales;

**un projet qui bénéficie à la communauté locale,**  
car les projets citoyens d'énergie renouvelable  
ont des retombées économiques, sociales,  
démocratiques et environnementales.

## 9 ARGUMENTS POUR EN PARLER



Ce type de projet est  
envisageable partout en France,  
y compris chez vous.



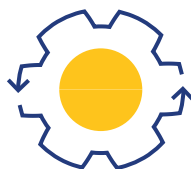
Il contribue à la transition  
énergétique, à votre échelle.



Il permet de vous engager  
dans la transition énergétique,  
directement ou indirectement.



Il vous garantit le choix  
d'un investissement éthique  
et rentable.



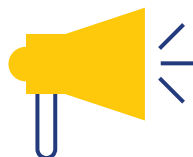
Il participe au développement  
économique de votre territoire.



Il vous assure des revenus  
qui pourront à leur tour être  
réinvestis dans le projet ou servir  
à en financer de nouveaux.



Il vous offre la possibilité  
de consommer votre propre  
énergie verte ou de la revendre.



Il sensibilise les habitants  
aux enjeux énergétiques  
et climatiques.



Il renforce la démocratie locale  
et propose une autre manière  
d'être citoyen.



# LE CYCLE DE VIE D'UN PROJET CITOYEN D'ÉNERGIE RENOUVELABLE

## DES CITOYENS ENGAGÉS

dans la vie  
de leur territoire,  
sensibilisés aux énergies  
renouvelables  
qui veulent agir



## DES ÉLUS OU UNE COLLECTIVITÉ

veulent développer  
les énergies renouvelables,  
valoriser des ressources  
déjà présentes localement



**...ONT UNE IDÉE DE PROJET,  
ET SOUHAITENT LA RÉALISER !**

Ils fondent et investissent dans  
**UNE STRUCTURE  
PORTEUSE  
DU PROJET**  
(association, société...)



## QUELLE GOUVERNANCE ?

Dans la grande majorité des projets,  
la gouvernance est collégiale. Les décisions  
sont votées, en fonction du niveau  
d'investissement de chacun



**CETTE STRUCTURE VA**

## CHERCHER DES FINANCEMENTS

(investissements, subventions d'acteurs publics  
et privés, emprunts, dons...)

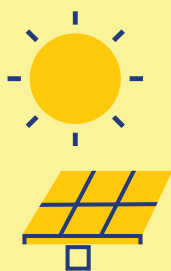


## S'ASSOCIER AVEC LES ENTREPRISES LOCALES

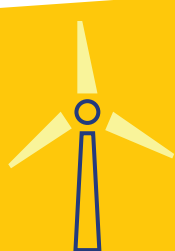
pour financer le projet, et construire, rénover  
ou entretenir l'unité d'énergie renouvelable



## LE PROJET



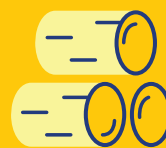
Solaire



Éolien



Méthanisation



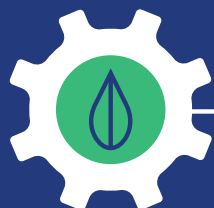
Bois-énergie



Hydroélectricité

## PRODUIT UNE ÉNERGIE

renouvelable  
et locale  
qui bénéficie  
au territoire



## GÉNÈRE DES REVENUS SUPPLÉMENTAIRES



grâce à la vente  
de l'énergie  
et à ses retombées  
économiques  
directes et indirectes

# ÉLUS LOCAUX: LES ÉNERGIES CITOYENNES ONT BESOIN DE VOUS !

De plus en plus d'élus locaux et de collectivités s'engagent dans un projet citoyen d'énergie renouvelable. Leur choix garantit des retombées positives variées pour le territoire, pour ses habitants et ses entreprises.

**Les élus locaux et les collectivités sont des acteurs incontournables: vous pouvez initier un projet, le soutenir ou encore encourager les initiatives citoyennes.**

## S'INVESTIR DIRECTEMENT...

1

### En initiant un projet

En tant qu' élu ou collectivité, vous pouvez choisir d'initier un projet: choix d'une source d'énergie en adéquation avec vos objectifs de développement énergétique sur votre territoire, rénovation d'un ancien lieu, mise à disposition d'une friche pour accueillir le projet. Vous rassemblez alors autour de vous, citoyens, partenaires, entreprises... pour mener à bien le projet que vous portez.

2

### En prenant part à un projet existant

Vous pouvez choisir de financer directement un projet citoyen déjà existant et de prendre part à son développement et à sa gouvernance.

## Quelle gouvernance dans un projet citoyen ?

Dans les projets à gouvernance locale, les collectivités sont à la manœuvre avec les citoyens: elles participent aux réflexions stratégiques et techniques, votent les prises de décisions et décident de l'utilisation des revenus liés à la mise en place du projet.







... OU

**INDIRECTEMENT...**

**3**

#### En soutenant une initiative

**Vous pouvez opter pour différentes formes de soutien :**

- versement de subventions ou financement indirect du projet ;
- mise à disposition de locaux, d'un terrain... ;
- partage de compétences techniques, facilitation de la conduite du projet (par exemple, en mettant en relation des citoyens et des entreprises)...

**4**

#### En faisant vivre les énergies citoyennes sur le territoire

Vous pouvez encourager les initiatives citoyennes, notamment en organisant des événements et en sensibilisant la population aux énergies citoyennes et à la transition énergétique.

**5**

#### En préparant le terrain pour un projet

Vous jouerez également un rôle clé en animant le tissu associatif local, en menant des audits sur les ressources et les technologies présentes sur le territoire et qui pourraient être valorisées dans le cadre d'un projet citoyen d'énergie renouvelable...



# QUELLES RETOMBÉES POUR VOTRE TERRITOIRE ?

## POUR UNE COLLECTIVITÉ, MONTER UN PROJET CITOYEN D'ÉNERGIE RENOUVELABLE EST INTÉRESSANT À PLUS D'UN TITRE.

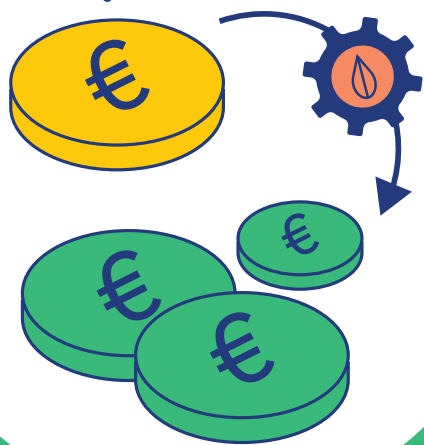
### En valorisant les ressources naturelles locales,

les projets citoyens d'énergie renouvelable contribuent à la transition énergétique. Ils permettent aux citoyens de devenir acteurs de cette transformation de leur territoire et renforcent la démocratie locale. Ces projets locaux contribuent aussi à l'appropriation par le plus grand nombre des enjeux de la transition énergétique (sobriété, efficacité énergétique...).

En participant à un tel projet, la collectivité peut s'assurer que le projet citoyen d'énergie renouvelable s'inscrit dans ses objectifs en matière d'aménagement du territoire, de développement des énergies renouvelables et dynamise localement son territoire.

En tant qu'actionnaire, elle bénéficie également de retombées financières locales : taxe foncière, bénéfices provenant des ventes de l'électricité et taxes sur les entreprises de réseau.

### LE SAVIEZ-VOUS ?

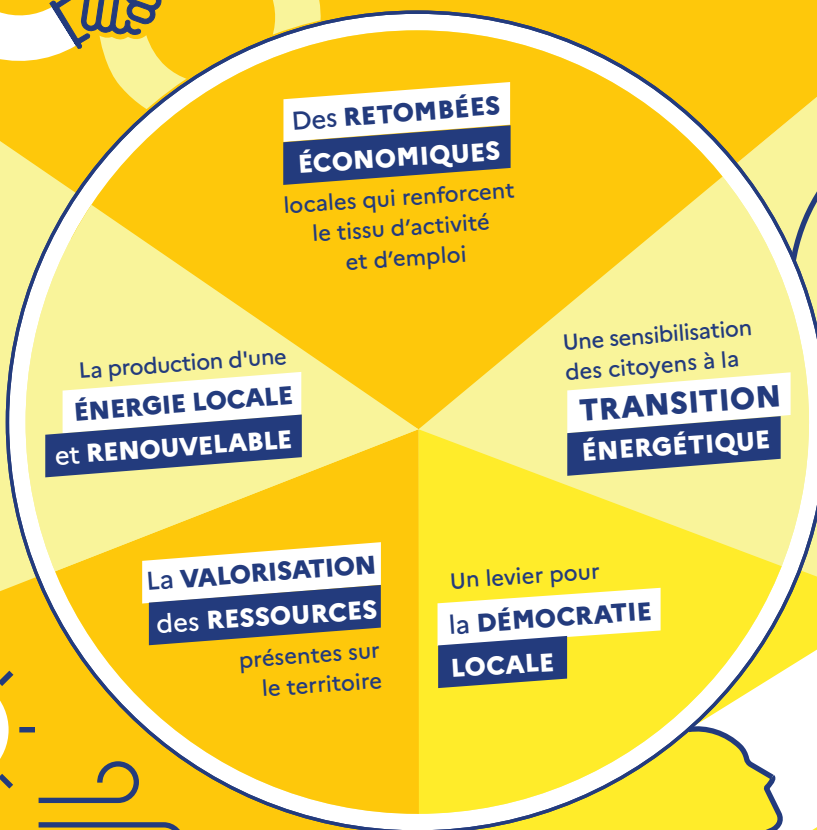


**En moyenne, 1 euro investi dans un projet  
citoyen d'énergie renouvelable rapporte  
2,5 euros au territoire.**

Le projet, qui repose sur des prestations locales, génère des revenus issus de l'investissement des collectivités et des citoyens, des loyers, des salaires, de la fiscalité...







## JE SUIS ÉLU LOCAL, QUE PUIS-JE FAIRE ?

De nombreuses façons de s'engager, à tous les niveaux :

1

Initier un projet et rassembler citoyens, partenaires et entreprises pour le mener à bien.

3

Soutenir une initiative en versant des subventions, en mettant à disposition des espaces et des prestataires...

5

Planifier le projet en se rapprochant du tissu associatif local, en réalisant des audits des ressources renouvelables à valoriser...

2

Prendre part dans un projet citoyen pour participer à son financement, sa gouvernance et son développement.

4

Faire vivre les énergies citoyennes : organiser des événements, sensibiliser les habitants à la transition énergétique...

Faites-vous accompagner par les réseaux régionaux, soutenus par l'**ADEME**, et animés par l'association **Énergie Partagée**.



Informez-vous sur le site dédié  
[www.energies-citoyennes.gouv.fr](http://www.energies-citoyennes.gouv.fr)

MINISTÈRE DE LA TRANSITION ÉCOLOGIQUE  
[www.ecologie.gouv.fr](http://www.ecologie.gouv.fr)



[@Ecologie\\_Gouv](https://twitter.com/Ecologie_Gouv)



[Ministère de la Transition écologique](http://www.mte.gouv.fr)

AGENCE DE LA TRANSITION ÉCOLOGIQUE  
[www.ademe.fr](http://www.ademe.fr)

