



Les rencontres de

L'ÉNERGIE CITOYENNE

MARSEILLE - HÔTEL DE VILLE

JEUDI & VENDREDI

23 | 24

MAI 2024



Avec le soutien de l'ADEME et en partenariat avec la ville de Marseille

Jouons à Frizzle pour découvrir les étapes d'un projet d'énergie citoyen !

24 mai 2024





A vous de jouer !

Phase 1 : le projet d'EnR Classique



Comprendre les étapes d'un projet

Phase 1 : le projet d'EnR Classique



- Créez un tableau avec les phases en colonnes et les dimensions en lignes

Temps (phases du projet)

	ÉMERGENCE 0 à 12 mois	DÉVELOPPEMENT 12 à 24 mois	INSTALLATION 24 à 36 mois	EXPLOITATION 36 à 48 mois	
FINANCEMENT					
JURIDIQUE					
TECHNIQUE					

Types d'activités à inclure dans le tableau

Comprendre les étapes d'un projet

Phase 1 : le projet d'EnR Classique



- Placez chacune des 7 cartes "check" qui valident les étapes d'une dimension pour passer à la phase suivante. Ces cartes se posent entre 2 phases



Comprendre les étapes d'un projet

Phase 1 : le projet d'EnR Classique



ÉMERGENCE (3-12 mois)

DÉVELOPPEMENT (1 à 6 ans)

INSTALLATION (2-15 mois)

EXPLOITATION (15 à 30 ans)



FINANCEMENT



JURIDIQUE



TECHNIQUE

ÉMERGENCE

(3-12 mois)

DÉVELOPPEMENT

(1 à 6 ans)

INSTALLATION

(2-15 mois)

EXPLOITATION

(15 à 30 ans)

1^{ère} CAPITALISATION	RECHERCHE DU MEILLEUR TARIF	TOUR DE TABLE	<p>Plan d'affaire établi et rentabilité espérée suffisante</p> <p>Tour de tables des partenaires financiers</p> <p>Un tarif de vente de l'énergie est obtenu!</p>
---------------------------------------	------------------------------------	----------------------	---

TOUR DE TABLE des INVESTISSEURS	GESTION DE LA TRESORERIE
--	---------------------------------

<p>Closing financier (Le capital visé est atteint et le prêt bancaire est obtenu)</p> <p>Décaissement de l'investissement</p>

VENTE DE L'ÉNERGIE PRODUITE	REMBOURSEMENT
------------------------------------	----------------------

MAÎTRISE FONCIÈRE	ENQUÊTE PUBLIQUE	RECOURS JURIDIQUES	<p>Une société de projet est créée!</p> <p>Maîtrise foncière</p>
--------------------------	-------------------------	---------------------------	--

MAÎTRISE D'OUVRAGE

<p>Livraison de l'installation</p>

SUIVI DES PERFORMANCES	FIN DE VIE DE L'INSTALLATION
-------------------------------	-------------------------------------

ÉTUDE D'OPPORTUNITÉ

<p>Gisements identifiés et suffisants a priori</p> <p>Pas d'obstacles réglementaires majeurs pour exploiter le gisement d'énergie renouvelable</p>
--

ÉTUDE DE FAISABILITÉ

AUTORISATIONS ADMINISTRATIVES

RACCORDEMENT

<p>Permis de construire</p> <p>Productible</p>
--

PRÉPARATION DU CHANTIER

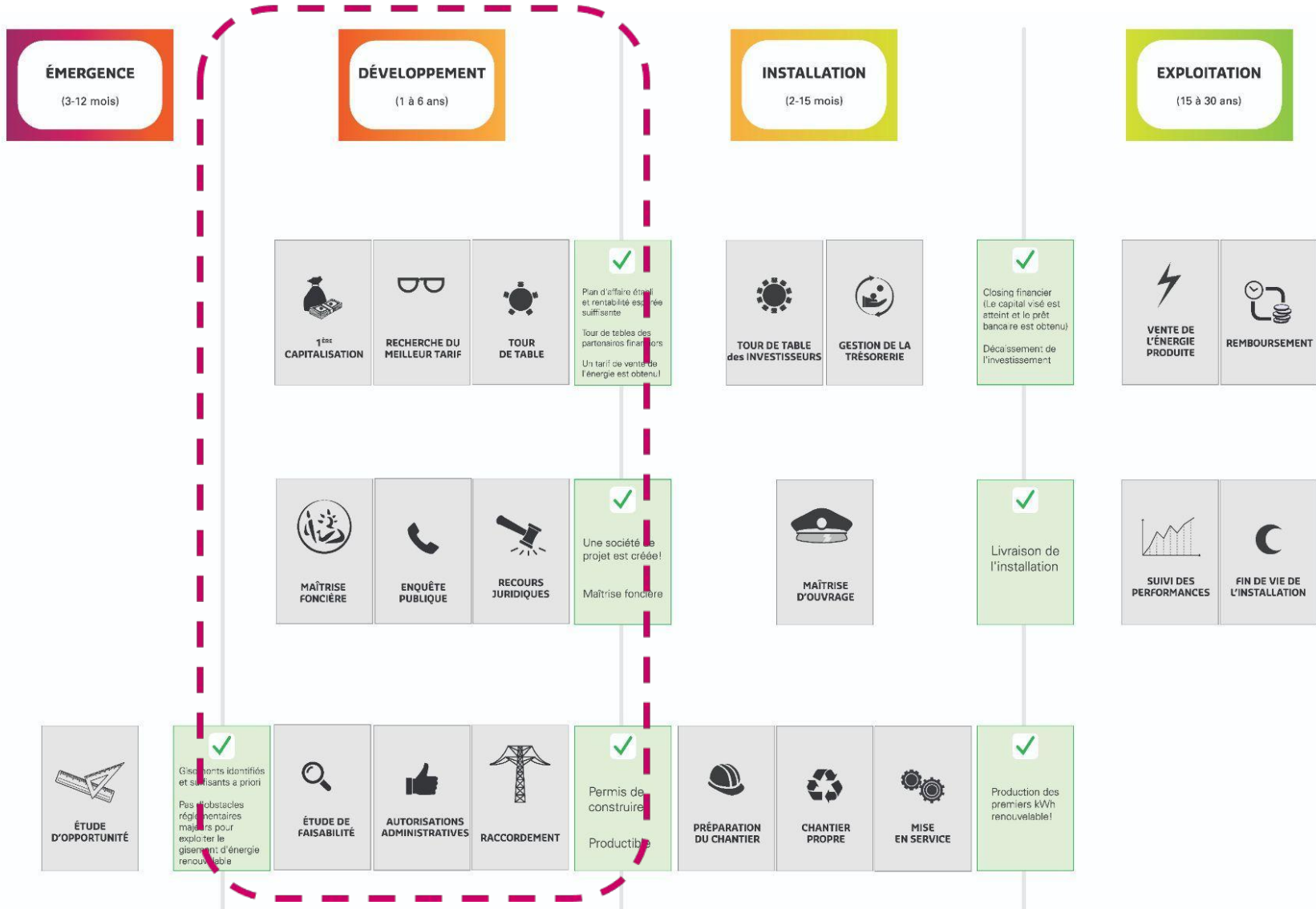
CHANTIER PROPRE

MISE EN SERVICE

<p>Production des premiers kWh renouvelable!</p>
--

Comprendre les étapes d'un projet

Phase 1 : le projet d'EnR Classique





La société de projet et ses acteurs :

Dans un projet classique, lorsqu'une opportunité est détectée, une société est créée pour mettre en oeuvre le projet.

On distingue

- Une filiale commune à plusieurs partenaire dédiée à un projet Special Purpose Vehicule (société)
- Des sociétés qui sont des outils territoriaux et qui auront un portefeuille d'installations en propre ou via des participations dans des filiales qui seront parfois, au gré des partenariats et des projets, des SPV



La société de projet et ses acteurs :

Par leur aspect multi partenarial, les SPV sont souvent dédiées aux projets de grande taille



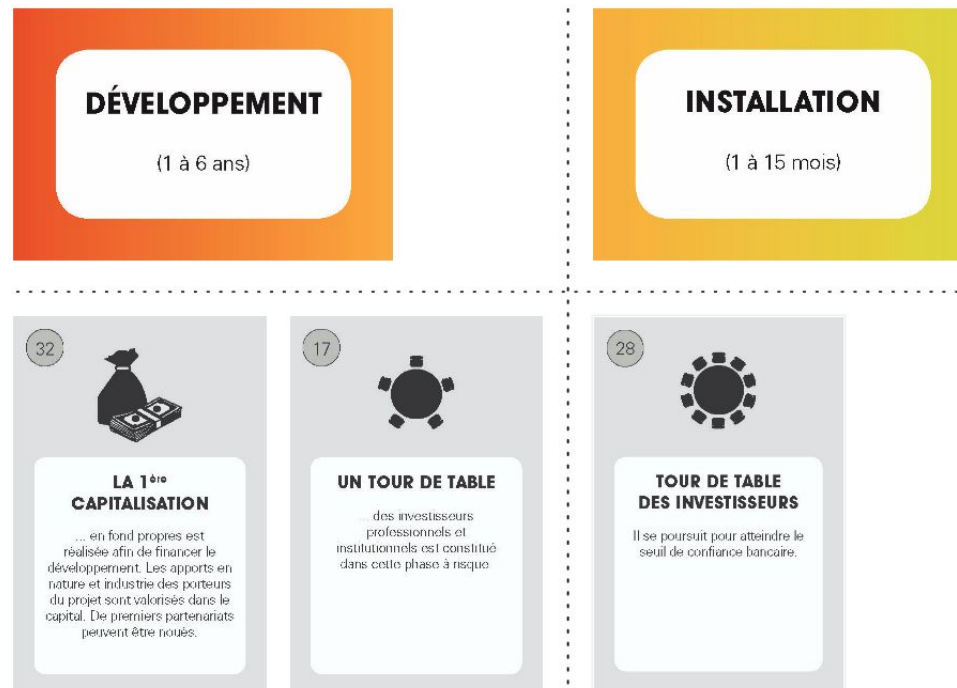
Le financement et gouvernance de la société de projet

En émergence et en développement, le projet doit avancer sur ses fonds propres (les banques ne prêtent pas à ce stade). Ceux qui apportent les capitaux de départ vont aussi diriger le projet (à hauteur des apports)



Le financement et gouvernance de la société de projet

Plus on entre tôt au capital de la société de projet, moins la part est chère mais plus le risque est important. C'est souvent au début que sont prises les décisions les plus structurantes



A retenir pour être labellisé citoyen



Intérêt territorial



Par la présence forte et diversifiée des acteurs locaux publics et privés dans l'actionariat.



- Sur le long terme, **les acteurs locaux et citoyens et leurs intermédiaires pèsent à minima 40 % dans l'actionariat de la (future) société de projet**, en fonds propres et quasi fonds propres (actions, comptes courants d'associé, autres outils).
- **Les habitants peuvent participer au financement des fonds propres du projet**, directement ou indirectement.



Comment peser dans la société de projet sans apport financier dans la phase de développement ?

Dans la phase de développement, il s'agit de lever tous les obstacles au projet. Un des aléas les plus importants est la maîtrise foncière.

Les acteurs locaux peuvent permettre d'assurer cette maîtrise foncière (mise à disposition de foncier public notamment).

Ces apports peuvent être convertis en parts dans la société de projet.



Comment peser dans la société de projet sans apport financier dans la phase de développement ?

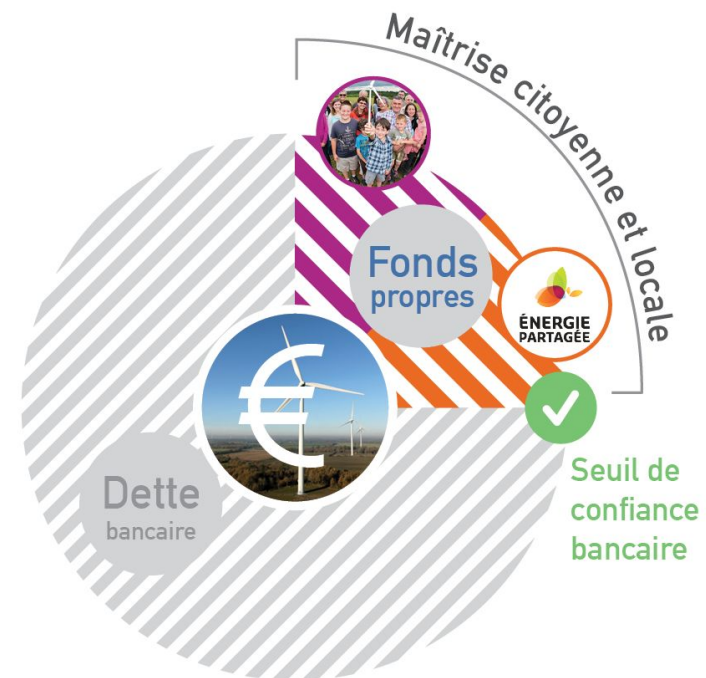
Pour les projets de taille industrielle, un autre aléa est l'acceptation par le territoire. Les collectifs citoyens et les collectivités peuvent agir pour sensibiliser et faciliter les phases suivantes de concertation et de collecte (voir dans la deuxième phase du jeu).

Ce temps passé peut également être converti en parts dans la société de projet.



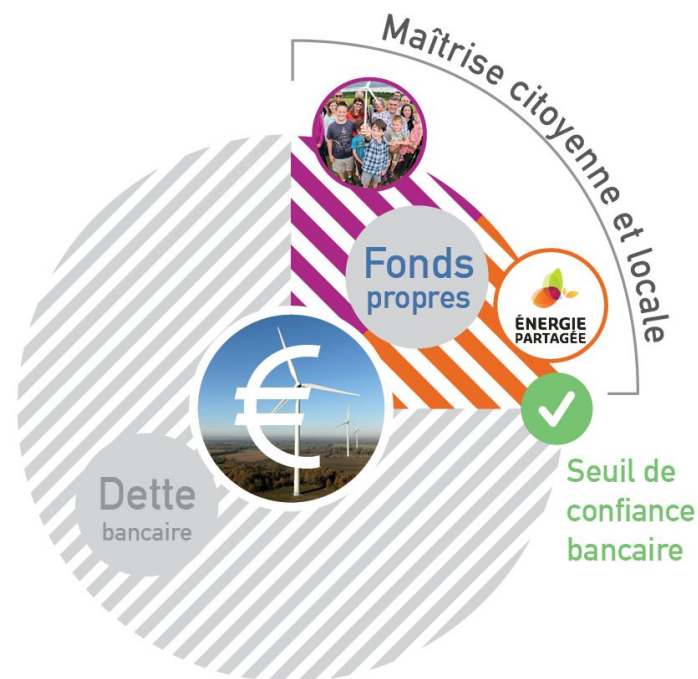
Le financement de la société de projet

Après la phase développement, la société peut contracter un emprunt auprès d'une banque et éventuellement compléter cet emprunt auprès d'une plateforme de financement participatif.



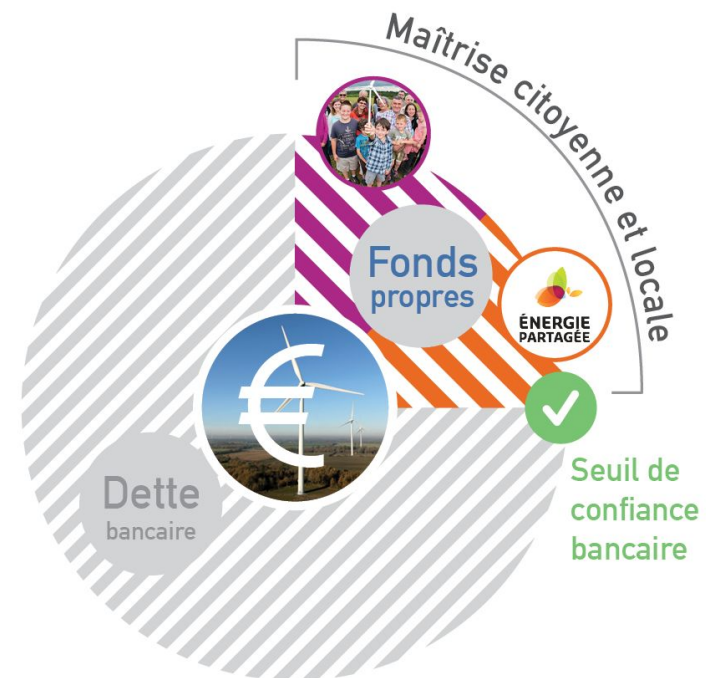
Le financement de la société de projet

Pour contracter une dette de 75% du budget total d'un projet, il faut réunir environ 25% de fonds propres (c'est le seuil de confiance bancaire)



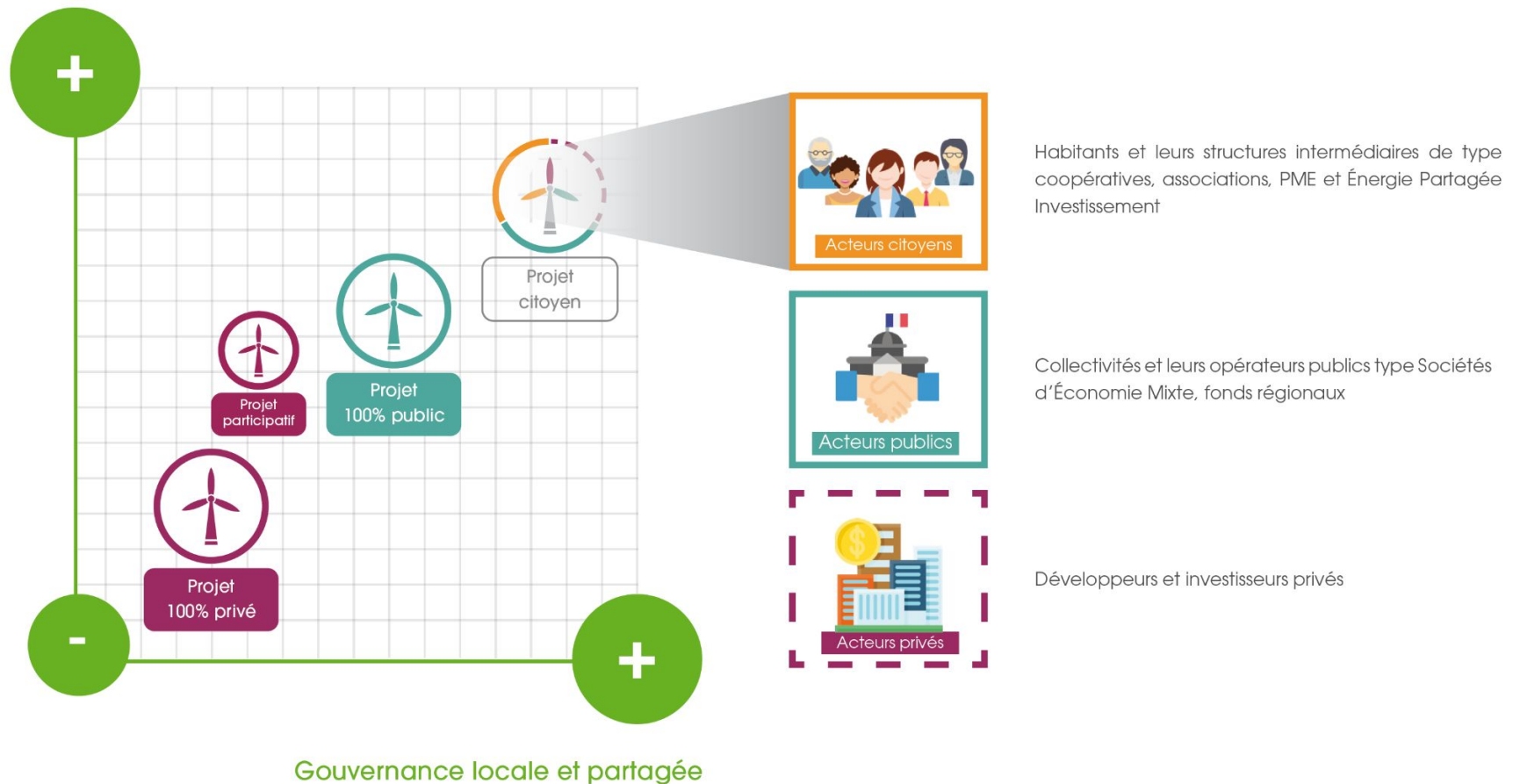
Le financement de la société de projet

Dans un projet dit “participatif”, les acteurs locaux financent la dette et n’ont pas droit à la gouvernance. **Dans un projet citoyen, les acteurs locaux financent les fonds propres et accèdent à la gouvernance**



Une grande diversité de projets

Retombées territoriales





A vous de jouer !
Phase 2 : le projet d'EnR Citoyen



- Ajouter la carte “Mobilisation citoyenne” dans les dimensions (en haut)

ÉMERGENCE
(3-12 mois)

DÉVELOPPEMENT
(1 à 6 ans)

INSTALLATION
(2-15 mois)

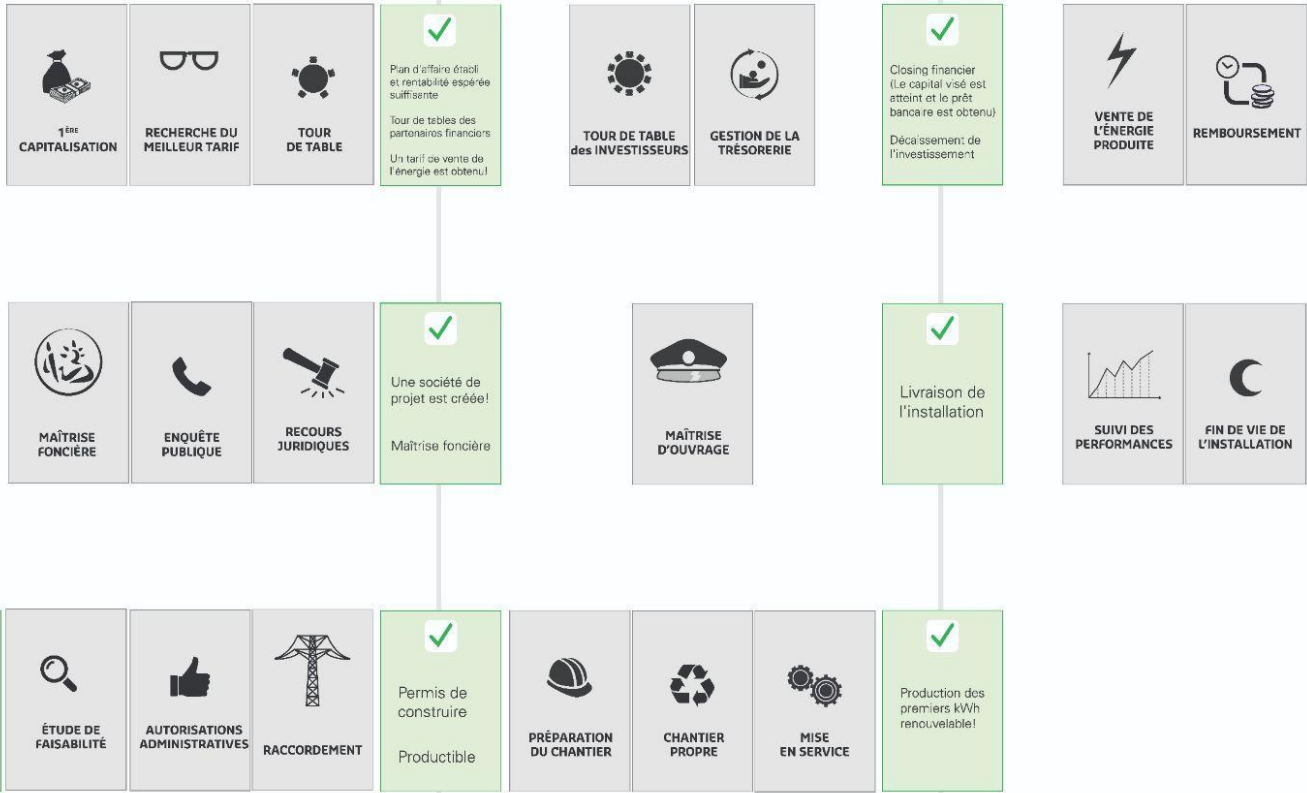
EXPLOITATION
(15 à 30 ans)

MOBILISATION CITOYENNE

FINANCEMENT

JURIDIQUE

TECHNIQUE



Comprendre les étapes d'un projet

Phase 2 : le projet d'EnR Citoyen



- Placez les 17 cartes étapes citoyennes dans la bonne case. Attention certaines se substituent aux cartes classiques en place

<p>10</p> <p>SENSIBILISATION</p> <p>... des habitants et des collectivités pour renforcer le groupe moteur initial avec de nouvelles recrues.</p>	<p>7</p> <p>FORMATION</p> <p>Le groupe porteur monte en compétence et se forme auprès du réseau Énergie Partagée.</p>	<p>6</p> <p>SENSIBILISATION et DYNAMIQUE LOCALE</p> <p>De plus en plus d'habitants et de collectivités locales économisent l'énergie. De nouveaux habitants investissent dans le projet. De nouveaux projets sont lancés. Cette dynamique est rendue possible grâce au financement de relais locaux par le projet d'ÉP</p>	<p>4</p> <p>Les 1^{er} CITOYENS INVESTISSENT DIRECTEMENT</p> <p>Des collectivités et des citoyens, les plus avertis et motivés par le projet, investissent directement dans le projet.</p>	<p>8</p> <p>L'AFFECTATION DES BÉNÉFICES</p> <p>... fait chaque année l'objet de décisions en assemblée générale, selon les statuts et le pacte d'associés. Les mesures d'accompagnement du projet sont mises en oeuvre, notamment des actions pédagogiques et locales sur la transition énergétique.</p>	<p>12</p> <p>ADMINISTRATION DE LA SOCIÉTÉ PROJET</p> <p>... par ses actionnaires.</p> <p>La gouvernance démocratique est mise en oeuvre.</p>
<p>14</p> <p>COMMUNICATION</p> <p>Bouche à oreille.</p>	<p>15</p> <p>COMMUNICATION</p> <p>Donner régulièrement de l'information pour garder le lien avec la communauté de sympathisants.</p>	<p>1</p> <p>CONCERTATION</p> <p>Le groupe moteur va à la rencontre du territoire en menant une concertation exemplaire, avec une transparence de l'information et des premières communications sur le montage participatif (réunion publique, ateliers, etc.).</p>	<p>5</p> <p>QUEL VÉHICULE JURIDIQUE ?</p> <p>SAS, SCIC SAS ou SCIC, SEM ? Le groupe moteur met à plat plusieurs questions : Qui faire participer ? À quoi ? Avec quel poids ? Dans quel but ? À quel moment ? Directement ou indirectement ? Avec quelles clauses statutaires ? Quel pacte d'associés ?</p>	<p>31</p> <p>LES ENJEUX ENVIRONNEMENTAUX</p> <p>... sont pris en compte dès la conception du projet pour réduire au maximum l'impact environnemental du projet.</p>	<p>11</p> <p>CHOIX TECHNIQUES</p> <p>Ils sont faits en dernier ressort par le groupe porteur (matériel, implémentation, etc.).</p>
<p>30</p> <p>CHOIX DES PRESTATAIRES</p> <p>Des professionnels sont sélectionnés pour mener les études de faisabilité. En co-développement avec un développeur, le groupe moteur sélectionne son partenaire et négocie une convention de partenariat.</p>	<p>3</p> <p>1^{er} RESSOURCES</p> <p>Les initiateurs partent à la recherche de toutes les ressources (souvent non financières) dont ils ont besoin pour commencer : des compétences bénévoles et des soutiens sur leur territoire.</p>	<p>2</p> <p>PARTAGE DES VALEURS</p> <p>Les initiateurs prennent le temps de se connaître, de partager les valeurs qui les motivent et de rencontrer les autres acteurs locaux de leur territoire.</p>	<p>9</p> <p>COLLECTE LOCALE</p> <p>Une campagne de mobilisation locale est menée pour lever la part de capital nécessaire auprès des habitants et des collectivités locales.</p>	<p>13</p> <p>MAINTENANCE</p> <p>Le maintenance de premier niveau est réalisée si possible par des acteurs locaux. Les pertes d'exploitation sont minimisées.</p>	

Comprendre les étapes d'un projet

Phase 2 : le projet d'EnR Citoyen



- Placez chacune des 8 cartes "check" qui valident les étapes d'une dimension pour passer à la phase suivante. Attention certaines se substituent aux cartes classiques en place



ÉMERGENCE (3-12 mois)

DÉVELOPPEMENT (1 à 6 ans)

INSTALLATION (2-15 mois)

EXPLOITATION (15 à 30 ans)



MOBILISATION CITOYENNE

COMMUNICATION

SENSIBILISATION

FORMATION

✓ Présence d'ambassadeurs potentiels
Compétences du groupe porteur
Stratégie de communication

1^{ERS} CITOYENS INVESTISSENT DIRECTEMENT

CONCERTATION

✓ Adhésion du territoire au projet
Montée en compétences des citoyens et des élus pour une plus grande autonomie de décisions

COLLECTE LOCALE

✓ Inauguration avec tout le territoire et tous les investisseurs

SENSIBILISATION et DYNAMIQUE LOCALE



FINANCEMENT

1^{ERS} RESSOURCES

✓ Soutiens du réseau d'énergie Partagée
Soutiens des collectivités locales
Soutiens des réseaux locaux ESS et transition énergétique

1^{ERE} CAPITALISATION

RECHERCHE DU MEILLEUR TARIF

TOUR DE TABLE

✓ Finalité non spéculative
✓ Plan d'affaire établi et rentabilité escombrée suffisante
Tour de tables des partenaires financiers
Un tarif de vente de l'énergie est obtenu!

TOUR DE TABLE des INVESTISSEURS

GESTION DE LA TRÉSORERIE

✓ Closing financier (Le capital visé est atteint et le prêt bancaire est obtenu)
Décaissement de l'investissement

VENTE DE L'ÉNERGIE PRODUITE

REMBOURSEMENT

AFFECTATION DES BÉNÉFICES



JURIDIQUE

PARTAGE DES VALEURS

✓ Groupe moteur constitué!
L'ambition commune est formalisée dans une charte
Délibération de la commune en faveur du projet

QUEL VÉHICULE JURIDIQUE ?

CHOIX DES PRESTATAIRES

RECOURS JURIDIQUES

✓ Une société de projet est créée!
Ancrage local
Gouvernance démocratique
Maîtrise foncière

MAÎTRISE FONCIÈRE

ENQUÊTE PUBLIQUE

MAÎTRISE D'OUVRAGE

✓ Livraison de l'installation

SUIVI DES PERFORMANCES

ADMINISTRATION DE LA SOCIÉTÉ DE PROJET

FIN DE VIE DE L'INSTALLATION



TECHNIQUE

ÉTUDE D'OPPORTUNITÉ

✓ Gisements identifiés et suffisants a priori
Pas d'obstacles réglementaires majeurs pour exploiter le gisement d'énergie renouvelable

ÉTUDE DE FAISABILITÉ

AUTORISATIONS ADMINISTRATIVES

ENJEUX ENVIRONNEMENTAUX

✓ Écologie
Permis de construire
Productible

CHOIX TECHNIQUE

RACCORDEMENT

PRÉPARATION DU CHANTIER

CHANTIER PROPRE

MISE EN SERVICE

✓ Production des premiers kWh renouvelable!

MAINTENANCE



Monter en compétence des acteurs locaux

Un projet d'EnR ça parait compliqué mais à chaque étape le réseau des énergies citoyennes vous aide (accompagnement des réseaux régionaux).

Vous pouvez aussi vous former avec des modules centrés sur des filières ou des thématiques ainsi que des web'EnR.

- [Consultez le catalogue des formations](#)
- [Consultez le planning des formations](#)
- [Consultez le centre de ressources](#)



Les formation thématiques

Vous pouvez vous pré-inscrire pour chaque module qui vous intéresse et être prévenus quand une session s'organise.



[Module 2 : Mobiliser, fédérer, collecter sur un projet territorial d'énergie renouvelable](#)

[Module 3 : Organisation et dynamique de groupe](#)

[Module 4 : Co développement, comment garder la main sur un projet d'EnR de territoire d'envergure ?](#)

[Module 6 : Comprendre les mécanismes de financement des projets d'EnR de territoire](#)

[Module 5 : Choisir son modèle de projet citoyen, stratégie juridique et financière](#)

[Module 7 : Concertation avec le territoire, outils et méthode pour les porteurs de projets](#)

Une communication rythmée par phases

3 phases liées et interdépendantes : la sensibilisation facilite la concertation qui facilite la collecte.



Une communication rythmée par phases

Une 4ème phase (carte “sensibilisation et dynamique locale”) pourrait être rebaptisée “Actions territoriales et essaimage”



La sensibilisation pour préparer le territoire autour de thèmes fédérateurs

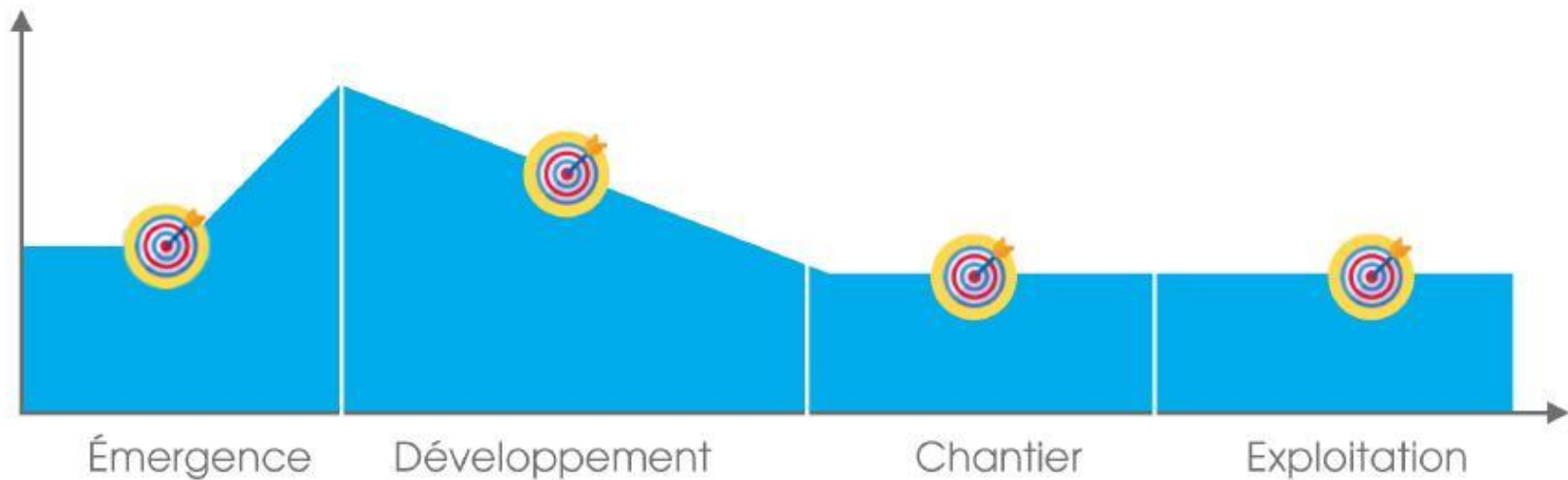
C'est une phase de long terme qui demande beaucoup d'efforts. Elle permet de préparer le territoire. Il ne s'agit pas de parler directement du projet qui n'est pas encore bien défini à ce stade.

Il est préférable d'essayer de fédérer autour de grands thèmes liés au projet :

- Lutte contre le réchauffement climatique
- S'engager pour la transition énergétique
- Agir ensemble pour créer du lien social
- Revitaliser le territoire avec des retombées économique locales
- ...



La sensibilisation pour préparer le territoire autour de thèmes fédérateurs



La sensibilisation pour préparer le territoire autour de thèmes fédérateurs

Une phase de sensibilisation réussie permet de :

- Elargir le groupe porteur en agrégeant les compétences des personnes les plus motivées
- Préparer la phase suivante de concertation en connaissant mieux la posture des acteurs du territoire (qui est pour ? qui est contre ?)
- Préparer la phase de collecte en rencontrant des investisseurs potentiels déjà intéressés.



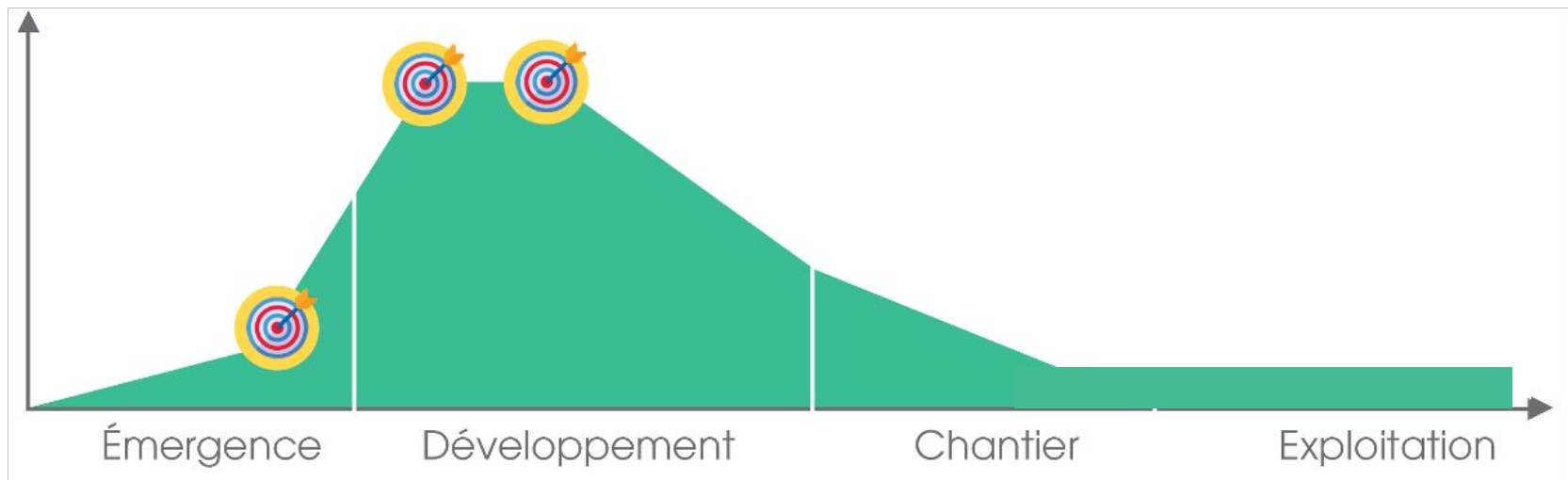
La sensibilisation pour préparer le territoire autour de thèmes fédérateurs

Vous trouverez de nombreux supports de sensibilisation [sur cette page](#) :
Voici une sélection d'outils pour bien démarrer :

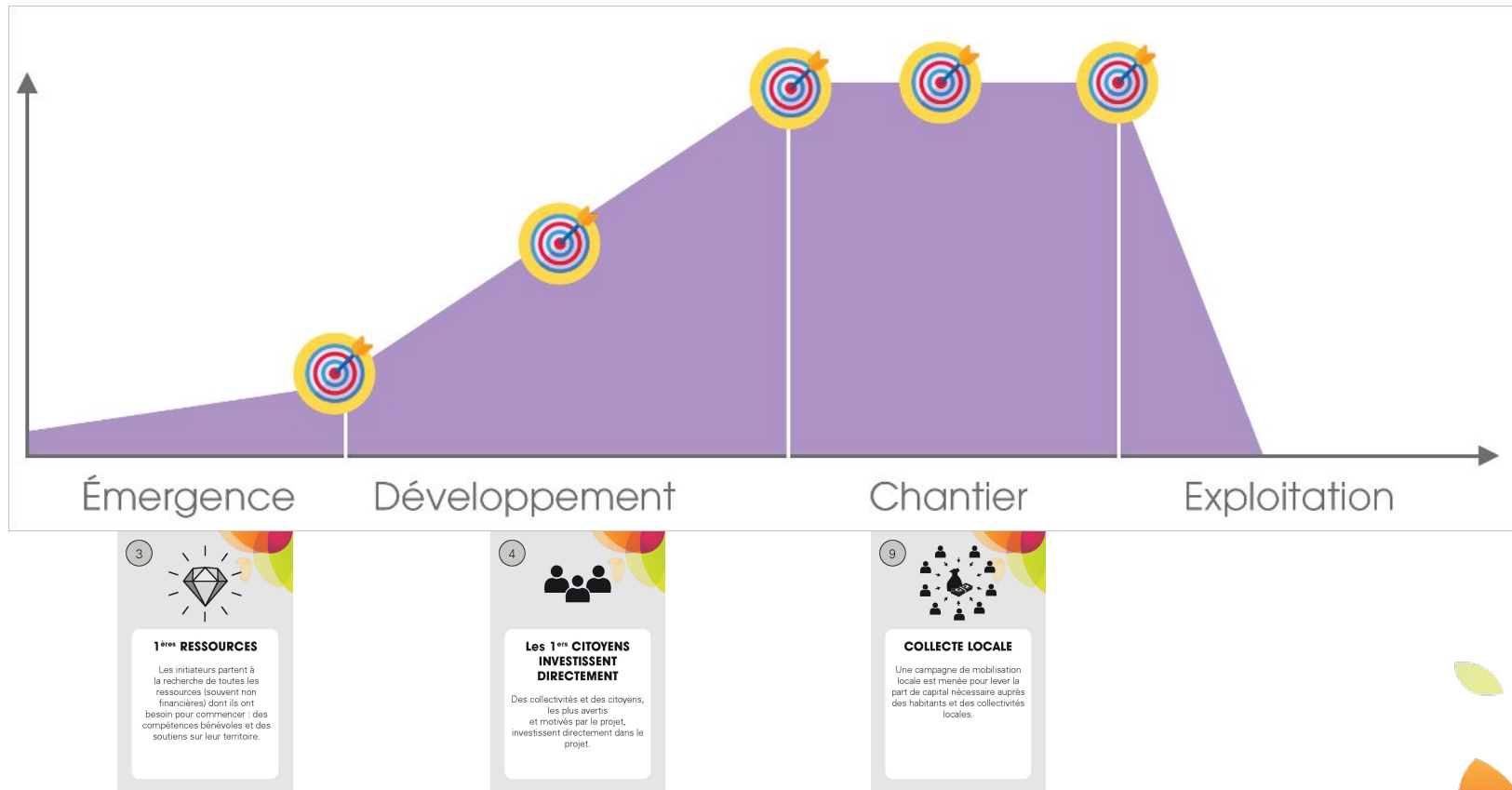
- ["Le compte à Rebours" un doc sur la transition énergétique](#)
- [We the Power, un documentaire centré sur les énergies citoyennes](#)
- [Ma propre énergie, une BD pour les petits et les grands](#)
- [Un guide pour les collectifs citoyens](#)
- [Un guide pour les collectivités](#)
- [L'énergie en images](#)
- [Energie Mix](#)



La concertation pour favoriser l'acceptabilité du projet par le territoire

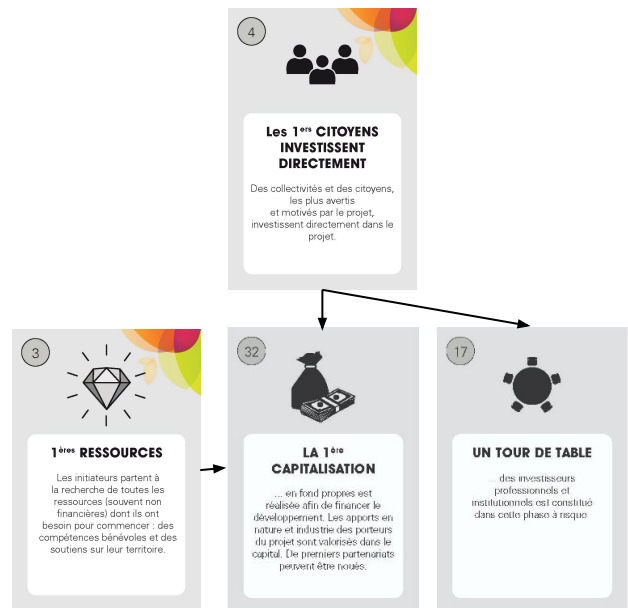


Collecter en plusieurs temps



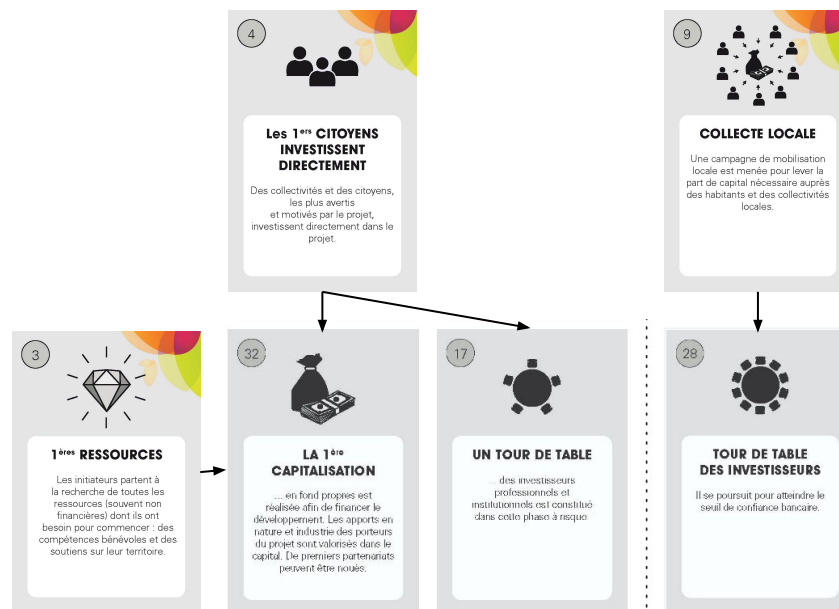
Collecter en plusieurs temps

Les 1ères ressources et les 1ers investissements citoyens concernent des personnes proches, **averties du risque** (par le bouche à oreille : pas de publicité).



Collecter en plusieurs temps

Les 1^{ères} ressources et les 1^{ers} investissements citoyens concernent des personnes proches, **averties du risque**. La collecte locale, plus large, se fait en général après le développement et nécessite **l'envoi d'un DIS à l'AMF**



La collecte locale pour impliquer le territoire dans projet

C'est une phase qui n'est pas si compliquée si les 2 phases précédentes ont été bien conduites

- [Module 2 : Mobiliser, fédérer, collecter sur un projet territorial d'EnR](#)

Quelques vidéos à partager pour donner envie aux citoyens d'investir

- [La jacterie](#) (éolien)
- [Une belle dynamique en Maine-et-Loire](#) (éolien)
- [La formidable aventure citoyenne du parc solaire des Survoltés](#)
- [Solaris Civis : tous les ingrédients de la belle histoire](#)
- [Une installation PV sur une école](#)
- [Lucinges et son réseau de chaleur citoyen](#)
- [Methamoly : un biogaz au coeur du territoire](#)
- [Énergie Partagée](#) (toutes filières)



La collecte locale pour impliquer le territoire dans projet

Quelques exemples d'opérations :

- Délicieux panneaux !
- Adopte un panneau !
- Web'EnR : [Collecte de l'épargne par les projets d'énergie citoyenne : cadre juridique en matière de communication](#)



A retenir pour être labellisé citoyen



Intérêt territorial

Par la présence forte et diversifiée des acteurs locaux publics et privés dans l'actionariat.



- Sur le long terme, **plus de 30 habitants (interco ou interco voisine) sont actionnaires** directement ou indirectement .

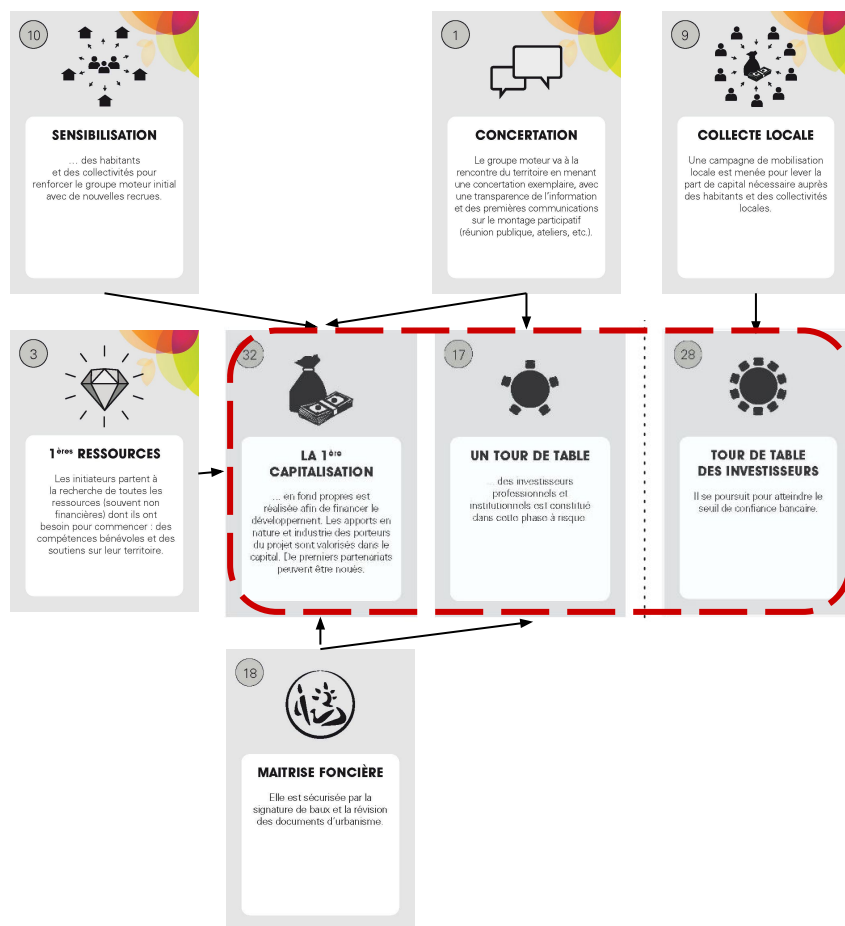


La communication sur la durée

- Maintenir le lien avec le territoire et inspirer d'autres projets après la construction :
 - Inauguration
 - Visite de site
 - Journée porte ouverte
 - Témoignage et retours d'expérience



Rappel : les actions citoyennes valorisables dans la société de projet



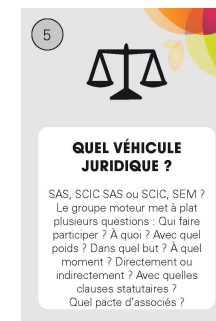
Notions de structuration juridique

La société se constitue selon un modèle juridique qui peut être choisi par les associés. Les plus courants sont :

- La SAS (avec fonctionnement coopératif ou non)
- La SCIC

Les règles de fonctionnement et de gouvernance sont prévus dans les statuts. La rédaction de ces statuts est une phase clé. Pour se poser les bonnes questions :

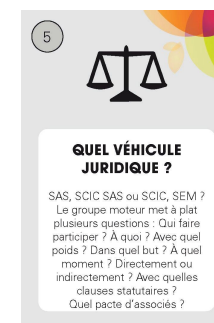
- [Module 5 : Choisir son modèle de projet citoyen, stratégie juridique et financière](#)



Attention : une société a un coût

Pour les projets de petite puissance, la création d'une société se questionne car les charges courantes minimums seront plus grandes que le chiffre d'affaires. Quelles solutions ?

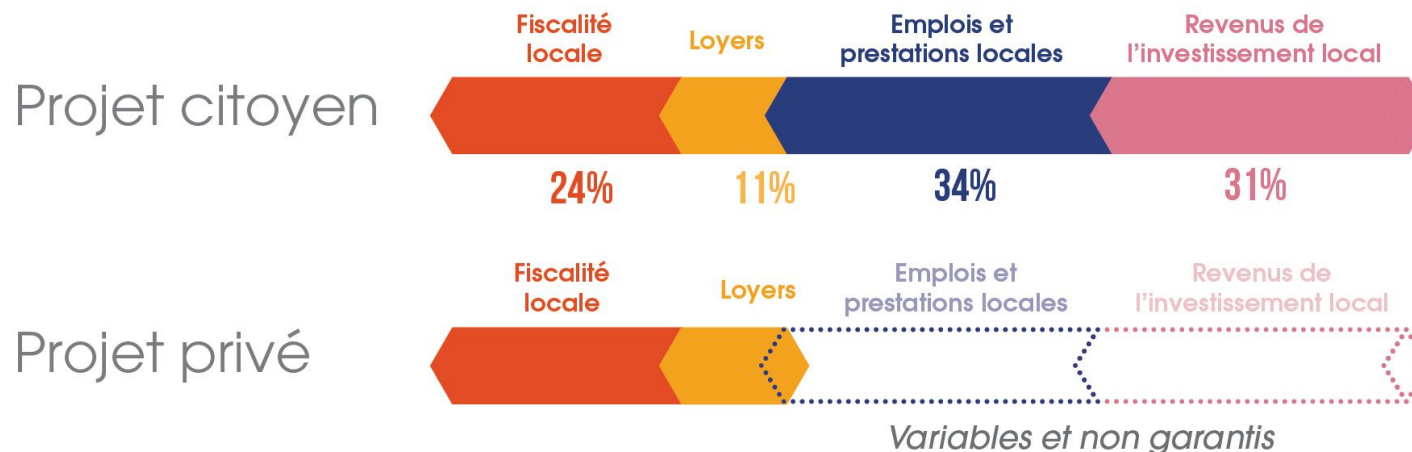
- Sous 100kWc, [il faut mutualiser avec une société existante sur le territoire](#) À partir de 200kWc, selon les conditions de productible, cela devient envisageable (il faut vérifier avec le business plan)
- À partir de 500kWc, c'est possible dans la plupart des cas. Attention cela ne veut pas dire qu'il faut trouver 500kWc d'un coup, mais de prévoir d'aller jusque là.
- À partir de 5MWc le salariat est envisageable.



Maximiser les retombées économiques locales

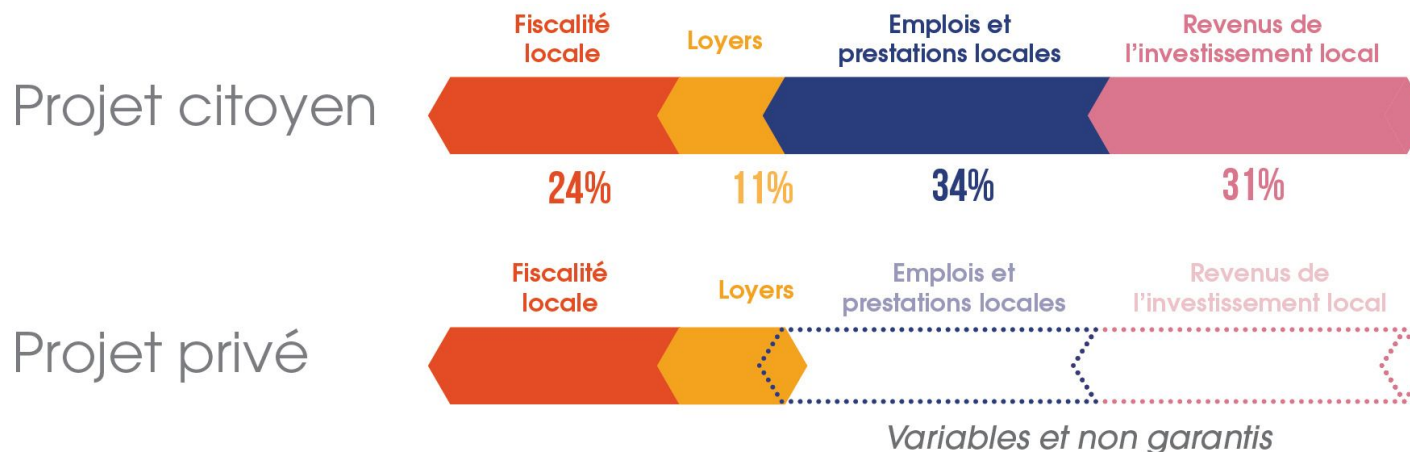
Les projets citoyens sont 2 à 3 fois plus rentables pour le territoire que les projets privés

- [Voir la ressource dédiée sur le site Énergie Partagée](#)



Maximiser les retombées économiques locales

Les projets citoyens sont 2 à 3 fois plus rentables pour le territoire que les projets privés. Pourquoi ?



Les retombées économiques locales... mais pas que ! Focus sur l'impact social de l'énergie citoyenne

Notre étude montre qu'au-delà d'une électricité et une chaleur propres, locales et maîtrisées les projets citoyens d'EnR génèrent aussi :

- Un centre de formation et de conversion aux métiers de la transition énergétique.



Un centre de formation et de conversion aux métiers de la transition énergétique.

66% des bénévoles indiquent que leur implication dans un projet citoyen leur a donné envie de s'orienter ou se réorienter vers les métiers de la transition énergétique.

Les retombées économiques locales... mais pas que ! Focus sur l'impact social de l'énergie citoyenne

Notre étude montre qu'au-delà d'une électricité et une chaleur propres, locales et maîtrisées les projets citoyens d'EnR génèrent aussi :

- Un moyen d'élargir son réseau et de renforcer sa connaissance du territoire.



Un moyen d'élargir son réseau et de renforcer sa connaissance du territoire.

97% des bénévoles et 67% actionnaires locaux estiment avoir noué des liens avec de nouvelles personnes grâce à leur implication dans un projet citoyen.



Les retombées économiques locales... mais pas que ! Focus sur l'impact social de l'énergie citoyenne

Notre étude montre qu'au-delà d'une électricité et une chaleur propres, locales et maîtrisées les projets citoyens d'EnR génèrent aussi :

- Un vecteur fort d'implication des citoyens dans les politiques énergétiques et environnementales.



**Un vecteur fort
d'implication des
citoyens dans
les politiques
énergétiques et
environnementales**

*83% de l'ensemble des
actionnaires et bénévoles
des projets citoyens
se sentent davantage
concernés par les
politiques énergétiques
et environnementales.*

Les retombées économiques locales... mais pas que ! Focus sur l'impact social de l'énergie citoyenne

Notre étude montre qu'au-delà d'une électricité et une chaleur propres, locales et maîtrisées les projets citoyens d'EnR génèrent aussi :

- De nouvelles coopérations fructueuses entre les citoyens et les collectivités.



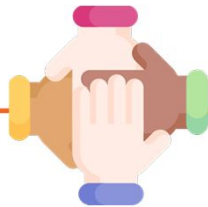
De nouvelles coopérations fructueuses entre les citoyens et les collectivités.

Pour 60% des bénévoles et actionnaires d'un projet local), le projet a renforcé le lien entre les citoyens et les collectivités.

Les retombées économiques locales... mais pas que ! Focus sur l'impact social de l'énergie citoyenne

Notre étude montre qu'au-delà d'une électricité et une chaleur propres, locales et maîtrisées les projets citoyens d'EnR génèrent aussi :

- L'occasion d'expérimenter une autre manière de travailler en collectif.



*L'occasion
d'expérimenter une
autre manière
de travailler
en collectif.*

*76% des bénévoles de
projets estiment avoir
acquis ou renforcé
une façon de travailler
plus horizontale et
coopératives*

Les retombées économiques locales... mais pas que ! Focus sur l'impact social de l'énergie citoyenne

Notre étude montre qu'au-delà d'une électricité et une chaleur propres, locales et maîtrisées les projets citoyens d'EnR génèrent aussi :

- Un moyen efficace pour comprendre les enjeux de la transition énergétique et engager des actions de sobriété.



Un moyen efficace pour comprendre les enjeux de la transition énergétique et engager des actions de sobriété.

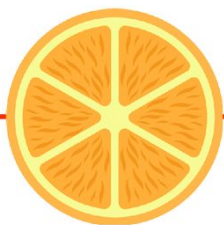
61% des personnes

*impliquées dans l'énergie citoyenne ont **réduit leur consommation d'énergie** suite à leur engagement, alors même que nombre d'entre elles sont déjà très sensibles à la question.*

Les retombées économiques locales... mais pas que ! Focus sur l'impact social de l'énergie citoyenne

Notre étude montre qu'au-delà d'une électricité et une chaleur propres, locales et maîtrisées les projets citoyens d'EnR génèrent aussi :

- Un remède à l'impuissance face à l'urgence climatique.



**Un remède
à l'impuissance
face à l'urgence
climatique.**

84% des actionnaires et bénévoles d'un projet citoyen affirment que leur implication dans un projet citoyen d'énergie renouvelable leur procure de la fierté d'agir pour la transition énergétique.

A retenir pour être labellisé citoyen



Faire travailler les compétences locales et rechercher la mobilisation du territoire.

Dynamique locale



- **Les compétences locales** utiles à l'animation et à la mise en oeuvre du projet **sont identifiées et sollicitées.**

Gouvernance partagée

Toutes les décisions au sein de la société de projet sont prises de façon démocratique et transparente.



- Les **liens d'intérêt** avec les entreprises fournisseurs ou clientes du projet sont portées à connaissance des actionnaires et formalisés dans les contrats.

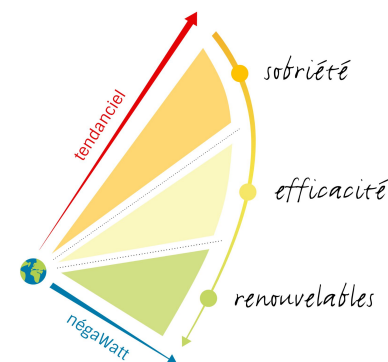


Les enjeux environnementaux

Il faut accepter que produire de l'énergie (y compris renouvelable et y compris de façon citoyenne) ne se fait pas sans impacts.

La production d'EnR ne suffira pas à "sauver le climat". Tous les scénarios (RTE / ADEME / négaWatt) rappellent qu'il faudra aussi les s'appuyer sur 2 autres piliers : la sobriété et l'efficacité énergétique.

- [Module maîtrise de la consommation d'énergie : Énergie citoyenne – produire renouvelable, local et économiser l'énergie !](#)



Les enjeux environnementaux

Pour les grands projets, la limitation des impacts est inscrite dans la loi. Elle nécessite le recours à des bureaux d'études spécialisés qui mettent en oeuvre une démarche ERC (Éviter, Réduire, Compenser).

Les projets citoyens s'efforceront d'abord de choisir des bureaux d'études locaux (pour leur connaissance du territoire) et méticuleux dans leur approche. Les projets citoyens se doivent aussi d'aller plus loin que les dispositions réglementaires (qui ne représentent qu'un minimum).



Les enjeux environnementaux

Pour aider les acteurs à se positionner, le mouvement de l'énergie citoyenne produit des chartes par filières par exemple pour [la méthanisation](#), [l'hydroélectricité](#) et [PV au sol](#) (d'autres sont à venir)

La limitation des impacts se joue aussi sur les choix techniques :

- Provenance du matériel (par exemple pour [les panneaux PV](#) ou [les structures porteuses](#))
- Plan de bridage des éoliennes
- ...



A retenir pour être labellisé citoyen



Le projet s'inscrit dans une démarche de réduction des impacts environnementaux et des consommations d'énergie.



Écologie



- La **connaissance des enjeux environnementaux locaux** est bonne, si possible complète avec des retours d'expérience sur des installations similaires
- Dans le cas d'un projet sans étude d'impact environnemental (EIE), la collectivité des actionnaires a conscience des impacts bruts du projet sur son environnement local et cherche à les **atténuer voire les éviter**, via **des mesures concrètes**.
- Les **enjeux environnementaux identifiés ne doivent pas être rédhibitoires pour Énergie Partagée** (critères de référence définis par filière).



Quiz d'évaluation individuel (à imprimer)



Une grande partie de la gouvernance d'un projet se joue lors de la phase d'émergence d'un projet	Vrai	Faux
La phase de développement consiste avant tout à "dérisquer" le projet	Vrai	Faux
La maîtrise foncière est un des moyens pour les collectivités d'entrer dans la gouvernance des sociétés de projet	Vrai	Faux
Il est impossible d'entrer à la gouvernance d'un projet après la phase de développement	Vrai	Faux
Le financement participatif (lorsqu'il participe à la dette) permet aux acteurs locaux d'entrer dans la gouvernance du projet	Vrai	Faux
Pour sensibiliser un territoire, il est préférable de parler de grands thèmes fédérateurs plutôt que de projets précis	Vrai	Faux
La concertation est clairement liée à la phase d'émergence du projet	Vrai	Faux
Pour lancer un collecte de fonds, il faut un remplir document administratif appelé le DIS	Vrai	Faux

Quiz d'évaluation individuel (corrigé)



Connaître les différentes étapes d'un projet d'énergies renouvelables participatifs et citoyens	Une grande partie de la gouvernance d'un projet se joue lors de la phase d'émergence d'un projet		Faux
Connaître les différentes étapes d'un projet d'énergies renouvelables participatifs et citoyens	La phase de développement consiste avant tout à "dérisquer" le projet	Vrai	
Connaître les différentes étapes d'un projet d'énergies renouvelables participatifs et citoyens	La maîtrise foncière est un des moyens pour les collectivités d'entrer dans la gouvernance des sociétés de projet	Vrai	
Connaître les différentes étapes d'un projet d'énergies renouvelables participatifs et citoyens	Il est impossible d'entrer à la gouvernance d'un projet après la phase de développement		Faux
Savoir expliquer la différence entre le financement participatif et l'investissement citoyen	Le financement participatif (lorsqu'il participe à la dette) permet aux acteurs locaux d'entrer dans la gouvernance du projet		Faux
Connaître les différentes étapes de communication pour inclure les acteurs locaux dans un projet d'EnR	Pour sensibiliser un territoire, il est préférable de parler de grands thèmes fédérateurs plutôt que de projets précis	Vrai	
Connaître les différentes étapes de communication pour inclure les acteurs locaux dans un projet d'EnR	La concertation est clairement liée à la phase d'émergence du projet		Faux
Connaître les différentes étapes de communication pour inclure les acteurs locaux dans un projet d'EnR	Pour lancer un collecte de fonds, il faut un remplir document administratif appelé le DIS	Vrai	



Les rencontres de

L'ÉNERGIE CITOYENNE

MARSEILLE - HÔTEL DE VILLE

JEUDI & VENDREDI

23 | 24

MAI 2024

Courtesy of: Photo: Philippe - Getty Images



Avec le soutien de l'ADEME et en partenariat avec la ville de Marseille

Vos pépites ?

Vos cailloux ?





Se lancer dans un projet

- [Vos territoires sont pleins d'énergie et vos citoyens aussi](#) (collectivité)
- [S'orienter pour bien démarrer](#) (collectif citoyen)

Trouver une solution pour un projet

- [Centre des ressources](#)
- [Adhérer à Énergie Partagée](#)

Investir dans les énergies renouvelables citoyennes

- [Mon argent Agit](#)
- [Souscrire](#)

