

Fiche retour d'expérience

Grési21



Photovoltaïque

Hydroélectricité

Sensibilisation

Réflexion autour d'un emploi

Grâce au soutien du fonds européen FSE+, de l'ADEME et de plusieurs fondations, Energie Partagée a adopté une nouvelle approche : soutenir le renforcement des opérateurs énergétiques territoriaux et citoyens, plutôt que seul le développement de projets. Trois modules (émergence, consolidation, changement d'échelle), munis d'une boîte à outils, aident à la consolidation économique, à la gouvernance et à la professionnalisation des opérateurs.



Créée par un groupe de citoyens souhaitant agir pour la transition énergétique et avec l'appui de la Communauté de Communes de Grésivaudan et de quelques collectivités, la SAS Grési 21, issue du réseau des Centrales Villageoise, est née en 2016. En 2020, l'association Grési21 a vu le jour afin d'élargir ses actions et ainsi **déployer des actions de mobilisation, d'économie d'énergie et de CO2 sur le territoire du Grésivaudan.**

2016
création de
la SAS Grési21

7
groupes
communaux

1,5
MwC de puissance
installée à l'automne 2025

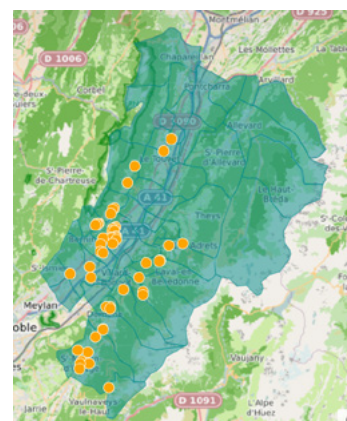
570
sociétaires

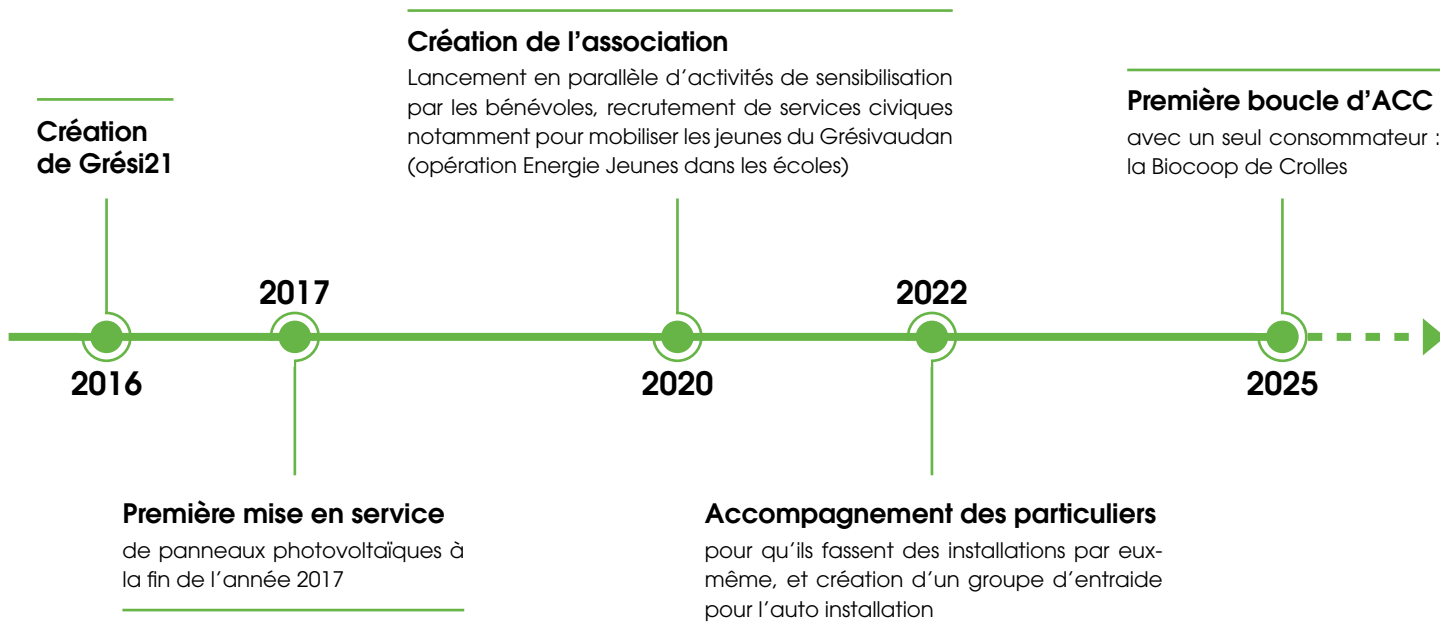
72
centrales
photovoltaïques

2,4
millions d'euros
investis

Territoire d'action

Grési21 intervient sur le territoire du Grésivaudan et ses **47 communes**. 7 groupes communaux ont été créés et ont permis de couvrir une grande partie du territoire du Grésivaudan en installant plus de 70 centrales photovoltaïques et l'organisation de plusieurs dizaines d'évènements de sensibilisation.





Modèle économique et organisationnel

Focus sur le soutien des acteurs publics

Grési21 est intégré au réseau des Centrales Villageoises (Gouvernance par un Conseil de Gestion avec les 3 collèges : particuliers, collectivités, autres personnes morales et une pondération de vote des collèges).

Le soutien des communes et du Grésivaudan a été un soutien essentiel au démarrage. Les collectivités ont 25 % des droits de vote et la communauté de communes est membre de droit au CG.

Les communes sont aussi fortement impliquées dans le CG et mettent à disposition beaucoup de toitures, font du relais de communication, etc.

Grési21 est fortement impliqué sur le territoire et est invité à tous les forums de transition énergétique sur le territoire.

Selon une étude publiée* le constat a été fait que **Grési 21 participe à plus de 25 % de la croissance de l'énergie photovoltaïque sur le Grésivaudan entre 2017 et 2022.**

* Source : https://www.orcae-auvergne-rhone-alpes.fr/fileadmin/migration/mediatheque/orcae/Profils_v1/Profil_cрте-84-38-5.pdf





Focus sur la prestation de services

L'implication des bénévoles permet à la coopérative de développer ses projets.

Sans salarié à ce jour, Grési21 a recours à des prestations de service pour certaines tâches : Prestations concernant l'installation des équipements (bureaux d'étude, installateur) ; Maintenance d'installations photovoltaïques ; Comptabilité ; Graphisme/web design, Administratif (gestion documentaire) ; Assistance à Maîtrise d'Ouvrage sur les projets photovoltaïques complexes et permettant financièrement la prestation (cette fonction est assurée bénévolement pour les projets plus simples).

Organisation d'événements et ateliers de sensibilisations

Grési21 participe ou organise des événements de mobilisation et des ateliers de sensibilisation aux enjeux de la transition énergétique (Ateliers 2 tonnes, Inventons nos vies bas carbone, Fresque du Climat).

L'opération Energie Jeunes, réalisée notamment par les services civiques, avait aussi permis de sensibiliser dans les écoles, collèges, lycées, missions locales.

Depuis 2019, Grési21 prête également des caméras thermiques (2 achetés par Grési21 et 2 empruntés au Grésivaudan avec l'AGEDEN).

Partenaire d'événements : exemple le spectacle "Point de Bascule" le 15/11/2025 <https://lemondedapres.xyz/evenerement-point-de-bascule>

Focus sur le montage juridique

Grési21 dispose de deux structures : la SAS pour la production des énergies renouvelables et citoyennes et l'association qui permet de développer les actions de mobilisation, d'économie d'énergie et de CO₂.

Samedi 15 novembre
Salle polyvalente Sainte-Marie-d'Alloix

Événement
POINT DE BASCULE

Spectacle
19h

Un spectacle décalé sur nos manières de vivre face à la crise environnementale.
Une conférence de Barthélémy Champenois

Participation libre - Réservation recommandée

17h - 19h
Marché de producteurs - Stands des initiatives
Un moment convivial pour découvrir de nouvelles pratiques concrètes et locales. **Apéritif offert!**

Alimentation Énergie Épargne Solidarité

Organisation et soutiens :
Grési21 Sainte-Marie d'Alloix
GRENE La Coopérative

Infos, réservation et passage à l'action

[www.lemondedapres.xyz/evenerement-point-de-bascule](https://lemondedapres.xyz/evenerement-point-de-bascule)



Groupage pour les achats de granulés de bois dans tout le Grésivaudan

Cette opération est ouverte aux particuliers, collectivités et aux entreprises. Il n'est pas nécessaire d'être associé·e de Grési21 SAS ou adhérent·e à Grési21 Association pour intégrer le groupage. Un accompagnement et un webinaire sur les bonnes pratiques et l'utilisation des granulés bois accompagnent l'achat.

Tous·tes les participant·es, quelles que soient les quantités commandées, bénéficient des mêmes conditions d'achat et de livraison ; chacun·e des participant·es est facturé·e directement par le fournisseur et paie son achat au fournisseur. À la différence d'un « groupement » le « groupage » reste une somme de commandes individuelles. Les bénévoles de Grési21 négocieront la qualité, la provenance, le délai et le prix, avant que chacun·e choisisse d'acheter ce qui lui convient, sous sa responsabilité.

Les granulés sont choisis selon des critères écologique, de localité, de prix, et de qualité pour un rendement optimum. Les granulés proposés sont issus d'une scierie proche. En 2021, 500 tonnes ont été commandées par 200 personnes.



Perspectives

Réflexion autour de la professionnalisation

Le nombre de bénévoles a fortement varié depuis les débuts de Grési21 : après un essoufflement lié à la période Covid, la campagne de mobilisation et de recrutement de nouveaux bénévoles post-covid a bien fonctionné. Il y a toutefois un besoin aujourd'hui de professionnalisation pour avancer plus rapidement et efficacement sur les projets.

Le collectif a acté l'envie et la nécessité d'un recrutement qui pourrait arriver en 2026. Les missions de ce futur poste seraient axées sur la partie animation, rencontres publiques, recrutement des bénévoles. Les missions secondaires cibleraient la partie technique avec de l'accompagnement de projet en avant projet et du démarchage pour de nouveaux projets.

L'idée d'un recrutement avait déjà émergé par le passé, mais avait été stoppée par la volonté de stabilisation financière, et d'avoir plus de marge pour lancer un recrutement pérenne. À ce jour, il y a une volonté que les bénéficiaires actuels de la SAS financent une part importante du poste.

Pour aller plus loin

[Je découvre le site web de Grési21](#)

[Je découvre la présentation du projet énergie Jeunes](#)

Le développement de centrales hydroélectriques

L'énergie hydraulique, historiquement exploitée dans le Grésivaudan, présente encore des perspectives de développement sur de petits projets. Plus performante en hiver, elle offre une excellente complémentarité avec le photovoltaïque. Grési21 travaille au développement de 2 projets : « Impulsion Hydro » et la Turbine de l'Oule.



Le mot de la fin

« Notre envie est de faire profiter toute la vallée de l'expérience acquise par les projets précédents. L'ambition est d'avoir un impact pour diminuer l'empreinte énergétique du Grésivaudan. Le nerf de la guerre, c'est donc d'avoir un maximum de sympathisants ! »

- Les membres de Grési21 -

Contacts

contact@gresi21.fr
www.gresi21.fr